

DIPLACANTHODA BOUVIERI, NOUVEAU GENRE DE COPEOGNATHES (*PSOCINÆ*)
DE MADAGASCAR,

PAR GÜNTHER ENDERLEIN, STETTIN.

La pièce originale ayant servi à cette description appartient au Musée d'Histoire naturelle de Paris; j'en suis redevable à M. le Professeur Bouvier, qui me l'a communiquée avec d'autres matériaux.

Diplacanthoda nov. gen.

Genre de la sous-famille des *Psocinae*. La branche radiale et la nervure médiane de l'aile antérieure sont unies par une nervure transversale. La nervure radiale a deux branches, la médiane trois. Le pterostigma est étroit. Areola postica haute, à sommet fusionné sur un certain espace avec la nervure médiane, laquelle est fortement brisée à cette place. Les nervures de l'aile antérieure, sauf quelques exceptions, sont pubescentes en deux séries. Le bord sans pubescence, ainsi que toute l'aile postérieure.

Le milieu du postdorsum du mésothorax (scutellum) et du métathorax (postscutellum) avec une épine longue, grêle et dressée.

Les pieds manquent à la pièce présente; mais on peut supposer, non sans raison, qu'il y a deux articles aux tarsi. Reste à savoir si les ongles sont dentés ou non; les *Psocinae* possèdent en général des ongles dentés, mais le genre *Matsumuraiella* Enderl. 1906, avec l'espèce *M. radiopicta* Enderl. 1906, du Japon, possède des ongles non dentés, et celle-ci semble être voisine de *Diplacanthoda*.

Diplacanthoda Bouvieri nov. sp.

♀ La tête est d'un jaune brunâtre pâle. Le labrum au milieu est gris. Le clypeus immaculé, à la base, avec un grêle bord brun. Le clypeus presque hémisphéroïde avec une grande tache noire triangulaire, dont la base remplit celle du clypeus entre les deux antennes, la pointe finissant au milieu du bord antérieur du clypeus. La base des ocelles noire; sur le front, une bande aussi large va jusqu'à la base du clypeus. Le sommet avec deux séries droites de six taches situées au bord interne de l'œil; les mêmes deux séries se trouvent sur chaque côté de la suture médiane qui est assez tranchante; il ne reste ainsi qu'une raie étroite et blanchâtre au milieu de chaque côté. Les yeux assez petits, noirs, hémisphéroïdes, pelés. (Les antennes manquent.)

Le thorax d'un jaune brunâtre pâle, le mésonotum et le métanotum d'un brun obscur avec des sutures pâles. L'épine du milieu du postdorsum du mésothorax (scutellum) assez longue et mince, droite et verticale, d'une longueur de $\frac{1}{3}$ de millimètre (fig. 1). L'épine du milieu du postdorsum du

métathorax (postscutellum) est un peu infléchié en avant et un peu plus longue ($1/2$ millimètre). Les hanches sont d'un jaune brunâtre sale et immaculées. (Les pieds manquent.) Abdomen avec le milieu du dernier tergite noir au-dessus et à côté des gonopodes. Le telson et l'appareil génital jaunes. Le sternite 7 et 8 porte en arrière un appendice très long et étroit (d'une longueur de $7/10$ millimètre), qui se trouve entre les gonopodes. Ces derniers sont très longs; ceux du huitième segment en forme d'une aiguille; sur le neuvième segment: le gonopode médian très long, épais et lamelleux, au bout avec une pubescence courte, le gonopode latéral ovale et densément velu. Les trois pièces du telson, surtout les pièces latérales, sont taillées en pointe, mais les pointes sont arrondies.

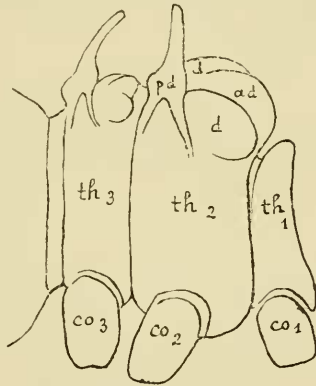


Fig. 1. — *Diplacanthoda Bouvieri* nov. sp.

Les ailes sont hyalines, à nervure allant du brun à un brun jaunâtre; la première nervure cubitale ascendante presque hyaline. Une tache brunâtre se trouve au sac du stigma, au nodulus et à la deuxième nervure cubitale; entre le sac du stigma et le sommet de l'aréole postica et au milieu de la deuxième aréole cubitale se trouve une tache jaunâtre très pâle. Aréole postica très escarpée, à sommet fortement ascendant dans sa partie distale. La fourche radiale très étroite, trois fois aussi longue que la queue. La nervure anale et la branche première de la nervure radiale sont pelées. La pubescence des nervures de la moitié basale est très longue et perpendiculaire, celle de la moitié apicale brève et appliquée. Le bord est pelé.

Longueur du corps (en alcool), 5 millimètres.

Longueur de l'aile antérieure, 5 millimètres.

Madagascar, côte Ouest. 1 ♀. (Grandidier.)

Le type se trouve dans le Musée d'Histoire naturelle de Paris.

Cette espèce est dédiée à M. le Professeur E.-L. Bouvier.

CATALOGUE DES RHAPHIDIIDES DES COLLECTIONS DU MUSÉUM,

PAR M. L. NAVAS.

Ce catalogue est dressé d'après la détermination de M. Longin Navas, qui a bien voulu étudier les Rhaphidiides du Muséum.

RHAPHIDIA NOTATA F. — Seine-et-Oise : Rambouillet (Dr J. Villeneuve, 1900), Saint-Nom-la-Bretèche (Ch. Delval, 1900), Maisons-Lafitte (J. de Gaulle, 1906); Fontainebleau (1901); Vosges (Collection G. Fallou, 1895); Orne : Vimontier (Collection G. Fallou, 1895); Le Mont-Dore (1873); Hautes-Pyrénées : Arrens (Collection L. Pandellé, 1906); Suisse : Bérisal (J. de Gaulle, 1907).

R. MAJOR Burmeister. — Fontainebleau (1876); Seine-et-Oise : Sénart (R. du Buysson, 1899); Nancy (J. de Gaulle, 1906); Hautes-Pyrénées : Arrens (Collection L. Pandellé, 1906).

R. COGNATA Rambur. — Seine-et-Oise : Chaville (G. Bénard, 1903; ♀ 16 M R. du Buysson, 1901), Ville-Évrard (E. Cordier, 1908). Maisons-Lafitte (J. de Gaulle, 1906); Fontainebleau (1901); Vannes (J. de Gaulle, 1901); Orne : Vimontier (Collection G. Fallou, 1895); Valais : Bérisal (Collection Noualhier, 1898).

R. FLAVIPES Stein. — Suisse, Valais : Sierre (Collection Noualhier, 1898).

R. MACULICOLLIS Steph. — Algérie, Teniet-el-Haad (J. Künckel, 1898); Turkestan oriental (Chaffanjon, 1895).

R. ADAMANA Albarda. — Asie Mineure, Akbes (A. David, 1894).

R. HARMANDI Navas. — Nipon moyen, environs de Tokyo et Alpes de Nikko (J. Harmand, 1901 et 1906), *types!*

R. XANTHOSTIGMA Schummel. — Région du Baïkal, Jelan (Paul Labbé, 1902).

R. ASSIMILIS Albarda. — Mexique (Sallé, 1856).

INOCELLIA CRASSICORNIS Schummel. — Syrie : Akbes (leg. Ch. Delagrange, Ch. Alluaud, 1907); Japon : environs de Tokio (J. Harmand, 1906).
